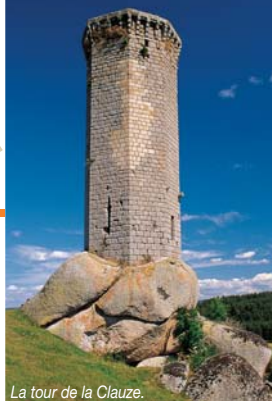


BALISAGE JAUNE 6 h 15
21,5 km
▼ 930 m
▲ 1 152 m

Les trois tours

Saugues – Grèzes –
Esplantas Vazeilles-près-Saugues PR n° 86

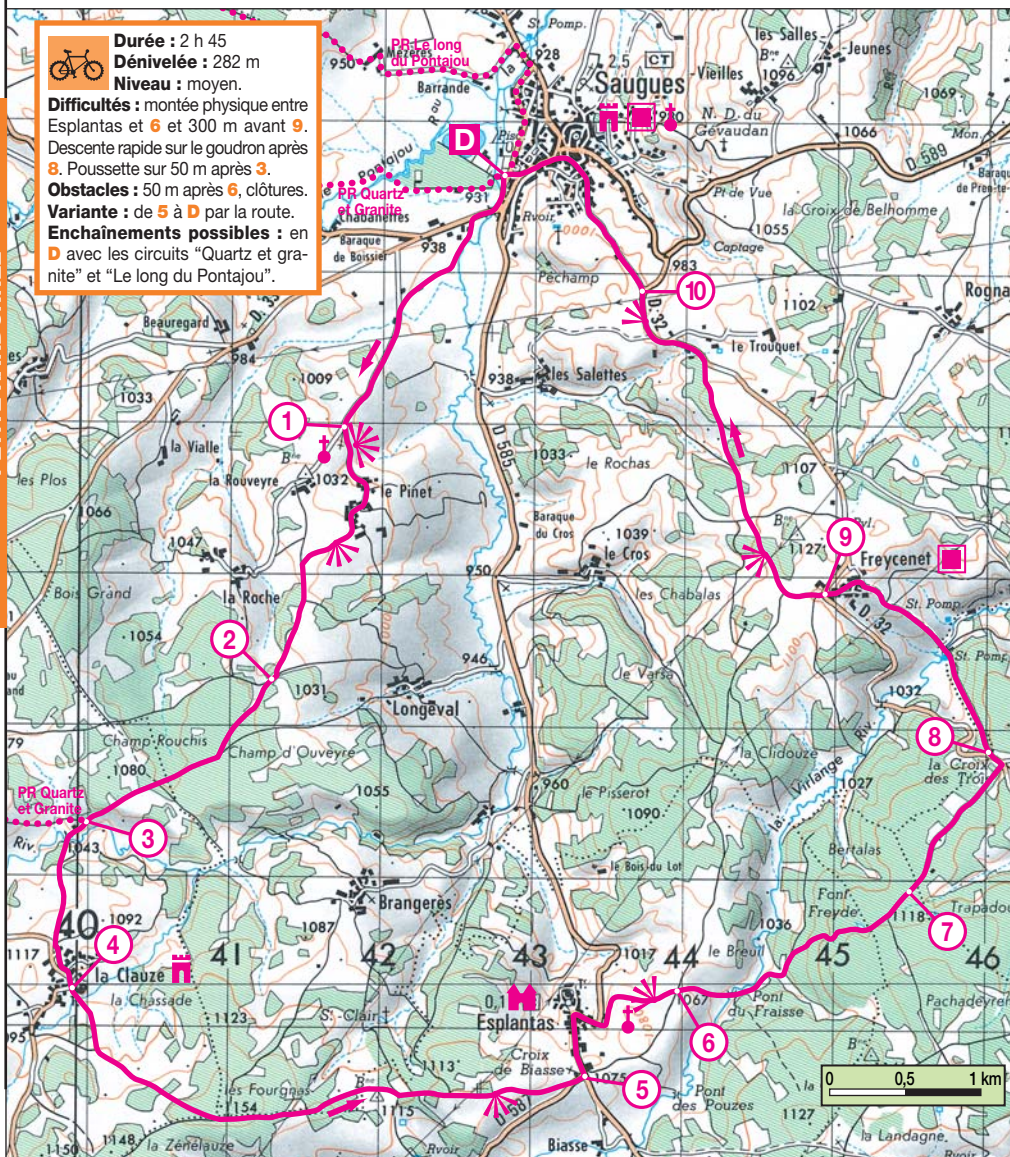


La tour de la Clauze.

Une belle balade d'une journée, qui mène de sous-bois en points de vue dans des paysages où la marque de l'homme est partout et cependant discrète, en complicité avec la nature. Sous le charme de ce grand jardin sauvage, on découvre l'art millénaire des bâtisseurs en granite dans les fortifications audacieuses de Saugues, Esplantas et La Clauze.

Durée : 2 h 45
Dénivelée : 282 m
Niveau : moyen.

Difficultés : montée physique entre Esplantas et 6 et 300 m avant 9. Descente rapide sur le goudron après 8. Poussette sur 50 m après 3.
Obstacles : 50 m après 6, clôtures.
Variante : de 5 à D par la route.
Enchaînements possibles : en D avec les circuits "Quartz et granite" et "Le long du Pontajou".



D De l'entrée du camping de Saugues (cours de tennis), suivre la route à droite jusqu'au croisement. Prendre à droite la D 589 sur environ 100 m puis virer sur la piste à gauche. On rejoint une route que l'on suit à gauche. 1 À l'intersection (calvaire ; *vue sur Saugues*), prendre à gauche jusqu'au Pinet (croix). Traverser le hameau et continuer sur la piste qui vire à droite (*vue sur Esplantas et son château*). 2 Au croisement avec une piste venant de gauche, continuer sur la droite. Poursuivre sur la piste principale en délaissant les chemins adjacents. Le chemin descend jusqu'à une fourche. 3 Continuer à gauche (maison isolée). Traverser la Seuge et remonter jusqu'à La Clauze. Se diriger vers la tour. 4 La dépasser ; quitter la route pour descendre sur un sentier à gauche. Suivre le chemin entre

pâturages et bois de pins (*vue sur les forêts de la Margeride*). La piste devient route. Peu après, à la fourche, continuer sur la piste à gauche. Rejoindre la D 587 et la suivre à gauche. 5 Au carrefour descendre la D 585 à gauche pour traverser Esplantas (château). Avant le cimetière, monter la petite route à droite. Rejoindre les trois croix (*vue sur le*

plateau de Saugues et Esplantas) et continuer sur la route. 6 À la fourche, descendre à droite. Traverser la Virlange. Suivre la piste. À la fourche qui suit, monter sur le chemin de gauche. Au croisement suivant, prendre à droite. Continuer sur le sentier entre pâturages et sapinières jusqu'à une route. 7 La suivre jusqu'à la D 32 et emprunter celle-ci à gauche sur 50 m. 8 Descendre la route à droite. Franchir la Virlange et remonter sur la piste jusqu'à Freycenet (*métier à ferrier*). Traverser le village en montant sur la gauche. 9 Couper la D 32 et continuer sur la piste à droite (*vue sur le plateau du Gévaudan*). Plus loin, virer sur un chemin herbeux à droite. Rejoindre la D 32 et la descendre sur la gauche (*vue sur Saugues*). 10 S'engager sur la petite route de gauche qui rejoint Saugues.



Esplantas : le clocher-peigne et le donjon du 13^e siècle.

À Saugues, il y a...

... Beaucoup à découvrir, et de mille manières. On peut y suivre les chemins de l'imaginaire et de l'enfance, ceux qu'empruntait déjà Robert Sabatier dans ses Noisettes Sauvages et qui ont donné à la ville son doux parfum de vacances heureuses à la montagne. Ceux-là vous conduiront par exemple du côté du musée fantastique de la Bêche du Gévaudan (voir page 26), ou bien encore à la recherche des sculptures sur bois dispersées dans la ville, sorties des mains habiles des tronçonneurs du pays.

On peut, aussi, s'y enivrer des senteurs de la terre, au cœur d'un pays paysan dans l'âme qui, malgré les handicaps d'un milieu de montagne, a su conserver une

agriculture étonnamment jeune et dynamique. Ce sont alors les foires qu'il faut arpenter, foires aux veaux, aux agneaux, aux chevaux... ; c'est au marché qu'il faut se rendre, le vendredi de bon matin, parmi les nombreux étals de produits fermiers, fromages, salaisons, miel, fruits des bois et champignons...

On peut, enfin, mettre ses pas dans ceux des pèlerins de Compostelle des siècles passés, heureux, après la rude traversée des gorges de l'Allier, de trouver cette place forte du Gévaudan et sa haute tour, protégées par une solide enceinte dont on lit encore le tracé dans le plan de la ville et le nom des rues. Et comme eux, parcourir rues et ruelles à la recherche des nombreux témoignages de foi que les Saugains ont laissé depuis le Moyen Âge : collégiale Saint-Médard et chapelle des Pénitents, croix de fer et de pierre, statues de la Vierge et de saint Roch...

La collégiale Saint-Médard.

